

Flere faktorer hæver overlevelsen

Dødelighed: For at sikre en bæredygtig produktion må der hele tiden arbejdes på at nedsætte dødeligheden i hele produktionen.



Konklusion

Dødeligheden kan nedsættes ved en målrettet og fokuseret indsats, når man kender til de forhold, der øger eller sænker risikoen for at en gris dør.

Af Poul Bækbo, chefkonsulent og dyrlæge

Du har brug for at vide noget om hvilke forhold, der udgør en øget risiko for at grisene dør. Så kan du målrettet nedsætte dødeligheden i din besætning. SEGES, Videncenter for Svineproduktion, har derfor gennemført en række store undersøgelser for at komme nærmere på disse risiko forhold.

Det viser sig, at besætninger med en stor andel af søer ældre end sjette læg har en forøget dødelighed blandt pattegrisene i farestalden (Meddelelse 1054), men der er også forhold, der nedsætter dødeligheden: Hvis man samler grisene inden kuldudjævning for at få overblik, hvis stalden højtryksrens mellem holdene, og hvis der konsekvent og dagligt åbnes til pattegrisehulen.

Så der er altså muligheder for ved tilpasning af management og drift at sænke dødeligheden blandt pattegrisene.

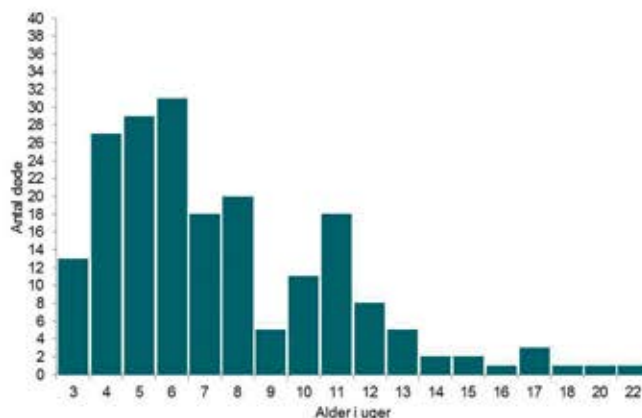
Blandt smågrisene er der en meget stor overrisiko for

høj dødelighed, hvis besætningen er smittet med PRRS, og en stor overrisiko hvis besætningen har mange brokgrise.

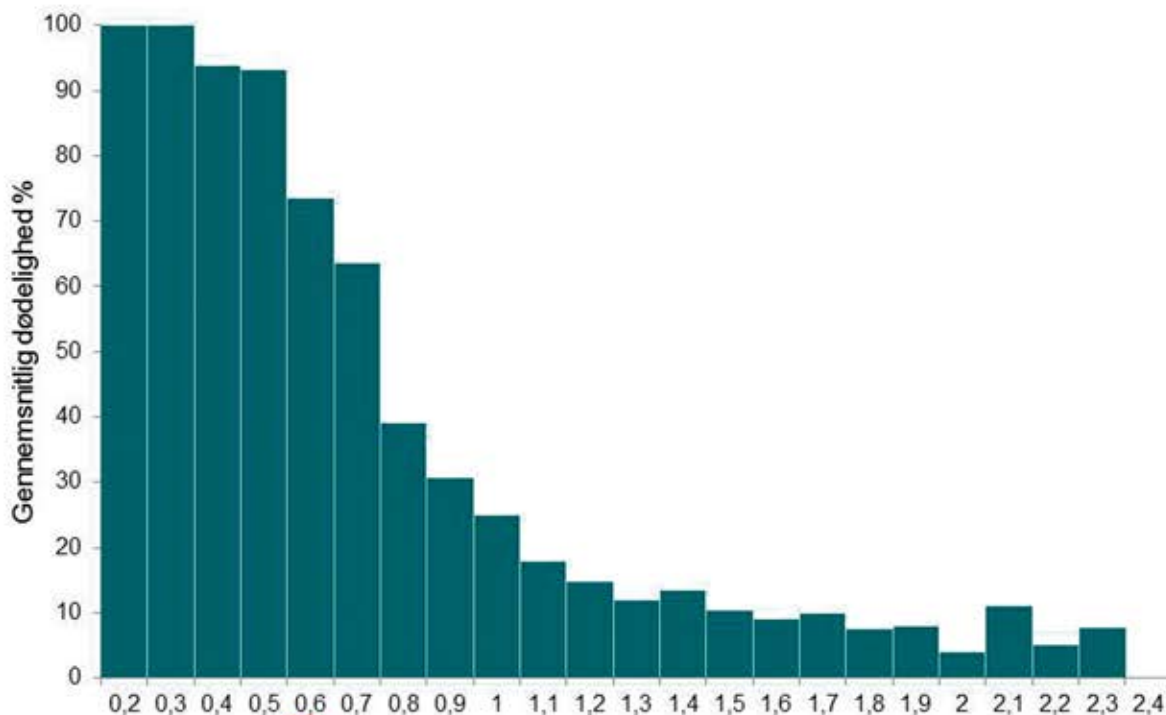
Derimod ses en lavere dødelighed hos smågrisene ved flere forhold: Hvis besætningen anvender tørfoder, hvis grisene flyttes til tom sti i sektionen, og hvis smågrisene vejes ind og ved pæne forrum.

Nogle af disse forhold siger måske en del om det fokus, der er på intern smittebeskyttelse i besætninger med lav smågrisedødelighed.

De væsentligste risikofor-



Figur 2. Dødelighed i smågrise-stald i forhold til grisens alder i uger.



Figur 1. Dødelighed i farestald i forhold til fødselsvægt.

hold for en høj dødelighed i slagtesvinestaldene er, hvis der sker tilbageflytninger til anden stald typisk i forbindelse med tømning af en sektion, og hvis besætningen er smittet med PRRS. Så strikt alt ind / alt ud drift samt f.eks. sanering for PRRS vil formentlig få antallet af døde slagtesvin til at falde.

I ni besætninger er ca. 1.000 levendefødte grise i hver besætning fulgt fra fød-

sel til slagtning (eller død). Dette har givet viden om, hvad der kendetegner forholdene i besætningen for de grise, der dør (Meddelelse 1049 og 1052).

Blandt pattegrisene udgør lav fødselsvægt den absolut største risiko for, at grisen dør (figur 1) – f.eks. har en gris, der vejer mindre end et kg ved fødsel, over 10 gange større risiko for at dø end en, der vejer over 1,5 kg.

Fødselshjælp hos soen giver også en øget pattegrisedødelighed, da faringen her ikke er forløbet normalt – så ekstra opmærksomhed på grisene hos disse søer kan betale sig. Det samme gør sig gæl-

dende hos søer over tredje læg, her ses også en øget dødelighed. Kuldudjævning inden for de første dage efter faring er med til at sænke dødsrisikoen, hvorimod flytning af grisene fra dag 2-20 øger dødsrisikoen med hele to en halv gang.

Fravænningsvægten er helt afgørende for, om grisen overlever i smågrise-stalden. Grise under 5,6 kg dør to en halv gang oftere end grise på over 7,5 kg. Grise født efter søer med farefeber (MMA) eller af gylte har også en større dødsrisiko, da de formentlig har fået en dårligere start på livet (ringe mængde råmælk og mælk). Grisenes alder ved fravæning spiller også en rolle.

Grise på fire til seks uger udgør over halvdelen af de grise, der dør i smågrise-stalden (se figur 2). Så lad grise få størrelsen og alderen inden de fravænes. Hvis det er muligt kan en øget fravænningsalder naturligvis overvejes.



Fakta

Fravænningsvægten er helt afgørende for, om grisen overlever i smågrise-stalden. Grise under 5,6 kg dør to en halv gang oftere end grise på over 7,5 kg.